

Sunway SPA-590 MP3-soittimen KÄYTTÖOHJE

Tämä manuaali sisältää yksityiskohtaiset toiminta-ohjeet sekä ominaisuuksia, joiden avulla saat kaiken irti tuotteestasi. Lue tämä manuaali huolellisesti ennen tuotteen käyttöä.

VAROITUKSET

Tämä soitin on hyvin korkealaatuinen elektroninen tuote, jonka voi huoltaa vain ammattimiehet. Älä avaa laitetta omalla riskillä. Vältä laitteeseen kohdistuvia iskuja.

Pidä laite poissa viileältä/kuumalta, runsaalta kosteudelta, liialta tai suoralta auringonpaisteelta.

Käytä kosteaa kangasta laitteen puhdistamiseen. Älä käytä mitään kemikaaleja.

TÄRKEÄÄ

Yrityksemme ei ole vastuussa mistään vahingosta tai kadonneesta tiedostosta, joka aiheutuu laitteen mahdollisen epätoiminnan, korjauksen, tai paristonvaihdon myötä. Varmuuskopion teko tärkeistä tiedostoista on hyvin suositeltavaa tietojen katoamisen välttämiseksi.

SISÄLLYSLUETTELO

1. Johdanto

Seloste / Pakkauksen sisältö

2. Laitteen tunteminen

Osien nimet / LCD näyttö

3. Liittäminen PC:hen

Käyttöjärjestelmä

Asennusohjelman käyttöohje

Liittäminen PC:hen

Kytkenän irrotus PC:stä

Tiedostojen imurointi/palvelimeen kopiointi

4. Miten käyttää soitinta?

Virta päälle/pois päältä

Musiikkitiedostojen toisto

+/- Äänenvoimakkuuden säätö

Menu valikko

Äänittäminen

Äänen ja videon toisto

FM radio

FM äänitys

Asetukset

5. Soittimen käyttö

6. Turvallisuusohjeet

7. Ongelmatapaukset

8. Rajallinen takuu

9. Ominaisuudet

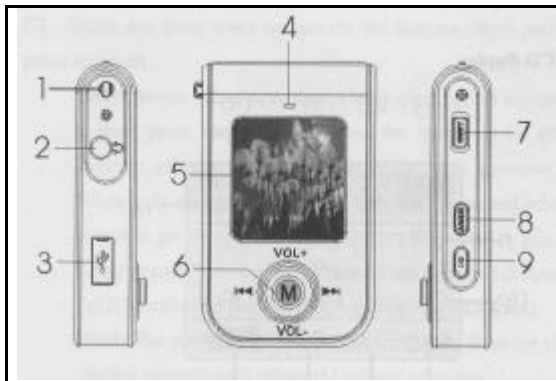
1. Johdanto

1) Seloste

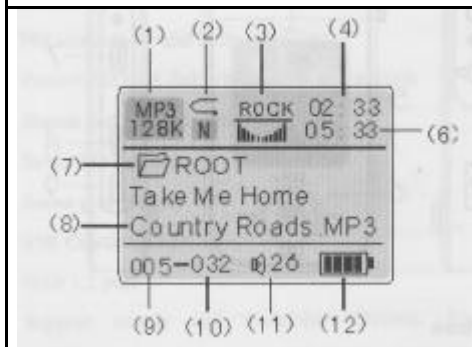
Tämä MP3 soitin on monitoiminen laite, jonka ominaisuuksiin kuuluu hyvä äänenlaatu ja alhainen virrankulutus. Sen näyttö on taustavalaistu.

Tämä soitin toistaa MP3 musiikkia MPEG 1 tason kompressio 3 muodossa. Voit imuroida laillista MP3 musiikkia internetistä tai muuttaa suosikkimusiikkiasi CD:ltä MP3 muotoon, käyttämällä siihen sopivaa ohjelmaa. Soitin toistaa myös laillista WMA musiikkia sekä MTV-formaatin videotiedostoja sekä muistissaan olevia JPG-kuvatiedostoja,

2. Laitteen tunteminen (Osien nimet)



1. Ripustusnauhan koukku
2. Kuulokeliitin
3. USB-liitin
4. Sisäinen mikrofoni
5. Näyttö
6. MODE - Toiminnot -nelinäppäin. 5 toimintoa: ylöspäin lisää äänenvoimakkuutta, alaspäin vähentää, vasemmalle kerran siirtyä edelliseen kappaleeseen, oikealle seuraavaan. Jos painat pitkään oikealle tai vasemmalle, siirtyä soittokohta eteen- tai taaksepäin samassa kappaleessa.
7. Käynnistysnäppäin
8. A-B/Rec - Äänityksen käynnistys ja toiston asetus
9. PLAY - Kappaleen käynnistys



1. Kappaleen tiedostomuoto ja pakkaus
2. Toistomuoto
3. Taajuuskorjaimen asetus
4. Soitettu aika
- 5.
6. Kappaleen kokonaisaika
7. Hakemiston nimi
8. Kappaleen nimen esitys
9. Kappaleen järjestysnumero
10. Kappaleiden määrä muistissa

(Huomioitavaa)

Microsoft Windows 98 ei tue USB:n massamuisti ominaisuutta. Voit asentaa tämän ajurin käyttämällä cd:llä olevaa asennus ohjelmaa. Sinun täytyy kytkeä laite vasta ohjelman asennuksen jälkeen. Sen jälkeen voit myös käyttää valmistajan imuroitavia ohjelmia.

Jos käytössäsi on Windows 2000 (päivitettyinä Service Pack 3:lla), tai olet Windows ME/XP käyttäjä, et tarvitse asennusohjelmaa. Tästä huolimatta jos formatoit tai päivität soitinta, täytyy ohjelma asentaa PC:lle.

Käyttöjärjestelmä:

Windows 98: sinun täytyy asentaa ohjain käyttämällä cd:ltä ladattavaa asennusohjelmaa.

Windows 2000 tai uudempi: sinun täytyy asentaa Service Pack 3 päivitys.

Windows ME/XP/2003, sinun ei tarvitse asentaa ohjainta.

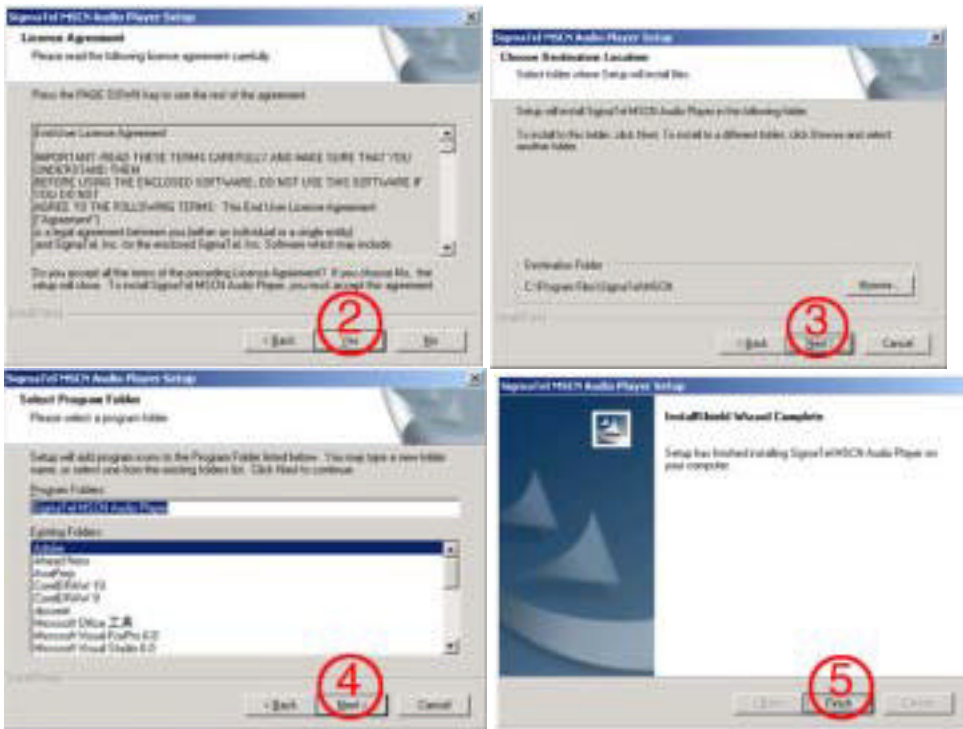
Jos haluat päivittää tai formatoida soittimen, täytyy ohjelma asentaa.

Asennusohjelman käyttöohje

Lataa asennusohjelma cd:ltä suorittamalla "SETUP.EXE" tiedosto.

Asennus-ohje ohjaa sinut installoinnissa.





Varoitus: Windows 98 käyttäjien täytyy asentaa ohjelma (ohjain) ennen laitteen PC:hen kytkentää. Käynnistä tietokone uudelleen kun on tarpeen.

Liittäminen PC:hen

Yhdistä laite tietokoneesi USB porttiin mukana tulevalla USB-kaapelilla. Jos tietokoneesi USB portti sijaitsee hankalassa paikassa, käytä erillistä USB kaapelia.

Kytkenän irrotus PC:stä

Windows 2000 / ME / XP / käyttäjät painavat "Stop Mass Storage Device Driver" PC:n kuvaruudun alapalkista, ennen kuin kytkentä irrotetaan tietokoneesta.



Tiedostojen imurointi / palvelimeen kopiointi

Kun soitin on kytketty tietokoneeseesi, se toimii kuin irrallinen kovalevyasema tietokoneessasi. Voit siirtää, kopioida, liittää sekä poistaa tiedostoja (audio tiedostot, puheäänitykset, muut tiedostot) jotka ovat tallennettuna soittimen muistissa.

Varoitus:

Jos tiedostojen suuntaan tai toiseen on vielä kesken, kytke soitin irti tietokoneesta vasta soittimen siirtokuvakkeen poistumisen jälkeen. Jos kytket soittimen irti kesken vilkkumista, data saattaa kadota!

4. MITEN KÄYTTÄÄ soitinta

Painamalla "MODE" näppäintä n. 2-3 sekuntia siirrytään eri toimintatilaan.

Virta päälle/pois päältä

Siirrä "ON/OFF" näppäin ON-asentoon käynnistääksesi soitin.

Siirrä "ON/OFF" näppäin OFF-asentoon sammuttaaksesi soitin.

Musiikkitiedostojen toisto

Kun soittimen näytössä on Nuotit-kuvake, soitin on musiikin soitto-tilassa. Painamalla " >>| " tai " |<< " voit valita seuraavan tai edellisen musiikkikappaleen. Paina "PLAY" nappulaa toistaaksesi kappaleen alusta.

Musiikin asetukset

Soiton ollessa päällä, paina MODE-näppäintä kerran ja alavalikko tulee esille. Voit säätää taajuuskorjaimen asetuksia (Equalizer) tai kappaleen tempo eli toistonopeutta. Voit myös säätää kappaleen eri toistomuotoja tässä alavalikossa (Replay Folder toistaa koko kansion, Repeat All toistaa kaikki kappaleet, Random toistaa kappaleet satunnaisessa järjestyksessä ja Intro toistaa joka kappaleesta alusta pätkän.

Videotiedostojen toisto

Voit muuntaa ohjelma-cd:llä olevalla ohjelmalla (asenna ohjelma käynnistämällä setup.exe cd:n juurihakemistosta) minkä tahansa videotiedoston soittimen ymmärtämään MTV-formaattiin. Käynnistä ohjelma Käynnistä-valikon Kaikki Ohjelmat – MP3 Player Utilities – MTV Convert Tool.



Valitse muunnettava tiedosto painamalla ...-näppäintä Play-näppäimen vieressä.

Valitse kohdehakemisto (voi olla myös suoraan soittimeen. Valitse tällöin soittimen muistia vastaava levyasematunnus).

Aloita muunto painamalla Begin.

Säädä asetukset muunnolle Setting-näppäimestä



Voit säätää kuvan kokoa (screen width and height), äänen pakkauslaatua (suositeltava 128 kbps), kuvanpäivitysnopeutta (frames per second) ja värimäärää. Huomaa, että suuremmat luvut kasvattavat suhteellisesti enemmän videotiedoston kokoa joten kokeilemalla voit päättää tarpeeseesi sopivan tarkkuuden ja laadun). Kuittaa asetukset painamalla OK.

+/- Äänenvoimakkuuden säätö

Äänenvoimakkuutta voit säätää "VOL"+ tai "VOL"- näppäimistä.

Menu valikko

Menu sisältää 9 tilaa (Music (musiikki), Record (sanelin), Voice (sanelun kuuntelu), FM (radio) Picture(kuvien katselu), Reader (tekstiedoston luku), System (asetukset). Jos haluat vaihtaa tilaa, paina "Mode"-näppäintä n. 2-3 sekuntia siirtyäksesi ala-valikkoihin.

Äänittäminen

Paina "A-B/REC" -näppäintä n. 2-3 sekuntia, äänitys alkaa. Paina "> / II" nappulaa lopettaaksesi äänitys.

Äänen toistaminen:

Valitse "Voice" -tila painamalla "Mode" näppäintä n. 2-3 sekuntia. Kun olet valinnut haluamasi kappaleen listalta, paina "Play/Stop" -näppäintä toistaaksesi Voice kansion. Kun lopetat, paina "Play/Stop" uudelleen.

FM radio:

- 1) Paina ">>|/|<<" -näppäimiä päävalikko tilassa
- 2) Paina "Mode"-näppäintä n. 2-3 sekuntia siirtyäksesi "FM"-tilaan. Painamalla ">>|/|<<" voit valita esitallennetuista asemista.
 - 1) **Automaattinen aseman skannaus**
Paina MODE-näppäintä. Siirry valikossa alaspäin nelinäppäimellä, ja valitse "Auto scan". Asemien haku alkaa ja asemat tallentuvat muistipaikkoihin automaattisesti.
 - 2) **Asemien selaus**
Paina Play-näppäintä kelataksesi seuraava kanava talletuista asemista.
 - 3) **Tallennetun asemapaikan poisto**
Kun näytön alaosassa näkyy CH01 (tai muu), paina MODE ja valitse Delete. Voit poistaa myös kaikki tallennetut kanavat valitsemalla Delete All.
 - 4) **Manuaalinen asemien etsintä**
FM-tilassa, paina >>|<< n. 1 sekunti siirtyäksesi manuaalisesti seuraavaan asemataajuuteen.
 - 5) **Musiikki-tilaan palaaminen**
Paina MODE-näppäintä n. 2-3 sekuntia siirtyäksesi "Music"-tilaan.

FM äänitys:

Tuner-tilassa, paina "A-B/REC"-näppäintä ja äänitys alkaa. Paina Play/stop-lopettaaksesi äänitys. Äänitetty aineisto on soittimen muistissa.

Asetukset:

- * **Clock:** Kellon asetus. Nelinäppäimen sivulle-asento vaihtaa arvoa ja ylöspäin asento siirtyy seuraavaan kenttään. Paina Mode-näppäintä kerran ja asetus tallentuu.
- * **LCD set:** Voit säätää näytön kontrastia
- * **Language:** Voit valita käytettävän merkistön
- * **Power Off:** Voit säätää pariston säästötilan (off time) ja Sleep-toiminnolla säätää ajan, milloin soitin sammuu.
- * **Replay Mode:** Voit säätää kappaleen tai sanalun toistot
- * **Online Mode:** Multi-drive (soittimen muisti näkyy tietokoneelle kahtena levyasemana), Normal Only (soittimen muisti näkyy yhtenä levyasemana) ja Encrypted Only (muisti on suojattu salasalla).
- * **Memory Info:** Antaa tiedon vapaasta muistitilasta.
- * **Firmware version:** Kertoo soittimen käyttöjärjestelmän versiotiedot.
- * **Firmware upg:** Soittimen käyttöjärjestelmä voidaan päivittää tällä toiminnolla, jos päivitys on saatavilla.
- * **Exit:** Palaa MODE -tilaan.

5. Soittimen käyttöjärjestelmätiedoston päivitys

Seuraa ohjeita Firmware-käyttöjärjestelmätiedoston siirtämiseen laitteeseen.

- 1) Ole tarkkana, että teet varmuuskopion tärkeistä tiedostoista ennen ohjelmien imurointia.
- 2) Lataa ohjelmapäivitys kotisivuiltamme www.jammaa.com ja asenna ohjelma käyttöjärjestelmään purkamalla haettu zip-tiedosto ja käynnistämällä setup.exe-ohjelma.
- 3) Liitä laite USB -porttiin.
- 4) Käynnistä –valikosta: Programs/Ohjelmat -> MP3 Player Utilities -> MP3-player Update Tool
Huomaa, että päivityksiä tulee vain, jos käyttöjärjestelmään tulee muutoksia tai virheitä on korjattu. Yleisesti ottaen päivityksestä tulee pitäytyä, koska soittimen käyttöjärjestelmä saattaa mennä sekaisin jos tiedonsiirto jää kesken tai väärät toimenpiteet on suoritettu.

6. Turvallisuusohjeet

Seuraavat asiat ovat turvatoimenpiteitä, jotka olisi aina hyvä pitää mielessä. Mikä tahansa väärinkäyttö alla olevista voi aiheuttaa vaurioita soittimessa ja mitätöi takuun.

- Vältä alttiiksi joutumista kuumuudelle, kosteutta ja staattista sähköä.
- Älä pudota tai aseta painavia esineitä soittimen päälle.
- Tärähdys tai isku laitteeseen voi aiheuttaa vaurioita.
- Älä jätä soitinta minkäänlaisen nesteen läheisyyteen.
- Vältä korkeaa kosteutta, voimakasta magneettista kenttää, tai lämmön lähdeä.

- Älä käytä tinneriä, alkoholia tai bentseeniä kun puhdistat laitteen. Ne voivat muuttaa soittimen väriä tai vaurioittaa pintaa. Käytä pehmeää pyyheliinaa soittimen pintapuhdistukseen.
- Vältäaksesi laitevaurioita, älä avaa koteloa.
- Älä jätä ylikuumuuteen (yli +60 C). Vaurion välttämiseksi suoranaisilta säteiltä, älä jätä autoon, etenkin kesäkautena.
- Suosittelemme aina varmuuskopion tekoa datasta varmuuden vuoksi.

7. Ongelmatapaukset

1) Soitin ei mene päälle:

- Tarkista että soittimessa on latausta riittävästi. Latauksen tilan näet soittimen näytön oikeasta alareunasta.
- Laita tietokone päälle ja liitä soitin USB -porttiin, sen jälkeen kytke soittimen virta päälle.
- Jos yllä olevat toimenpiteet eivät ratkaise ongelmaa, käynnistä "MP3- Player Disc Tool" ohjelma ja formatoi soitin ohjelmalla (format).

2) LCD näyttö on tyhjä:

- Paina virtanäppäin ON-asentoon virran päälle laittamiseksi.
- Jos yllä olevat toimenpiteet eivät ratkaise ongelmaa, käynnistä "MP3- Player Disc Tool" ohjelma ja formatoi soitin.

3) Windows 98 käyttäjälle – kun PC ei tunnista soitinta:

- Jos käyttöjärjestelmäsi on Windows 98, liitä ensin soitin PC:n USB -porttiin. Jos PC tunnistaa sen uudeksi laitteeksi, asenna ohjain aiemmin ohjeissa mainitulla tavalla.
- Jos PC ei tunnista soitinta, tee seuraavat toimenpiteet:
- Käynnistä "MP3- Player Disc Tool" ohjelma ja formatoi soitin.

8. Rajallinen takuu

Takuu ei ole voimassa jos:

- Vaurio aiheutunut huolimattomasta käsittelystä.
- Tuote puretaan tai muutetaan toisiin tarkoituksiin.
- Vaurio aiheutunut vedestä, tulesta, maanjäristyksestä, tulvasta tai muusta luonnontuhosta.
- Vaurio aiheutunut sähköiskusta tai salamasta.
- Vahinko aiheutuu asiattoman tai ei-valtuutetun huollon toimesta.

9. Ominaisuudet

Tärkeimmät ominaisuudet:

- Helppo kantaa kevyen painonsa vuoksi.
- Soittaa MP3:a ja digitaalisia WMA audiotiedostoja, toistaa MTV-formaatin videoita sekä tallioi muuta dataa.
- Sisäänrakennettu flash muisti 256 MB.
- Korkearesoluutioinen OLED-värinäyttö
- Yhden painalluksen äänitys (yli 9 tuntia: 128 MB, yli 18 tuntia: 256 MB)

Maahantuojaja: Delivet Oy, Viilaajankatu 5, 15520 Lahti

Puhelin 03-7828228

Telefax 03-7828208

<http://www.jammaa.com>

asiakaspalvelu@jammaa.com

Kopiointioikeus 2005 Delivet Oy

Käyttöohjeen osittainenkin kopiointi ilman lupaa kielletty.